

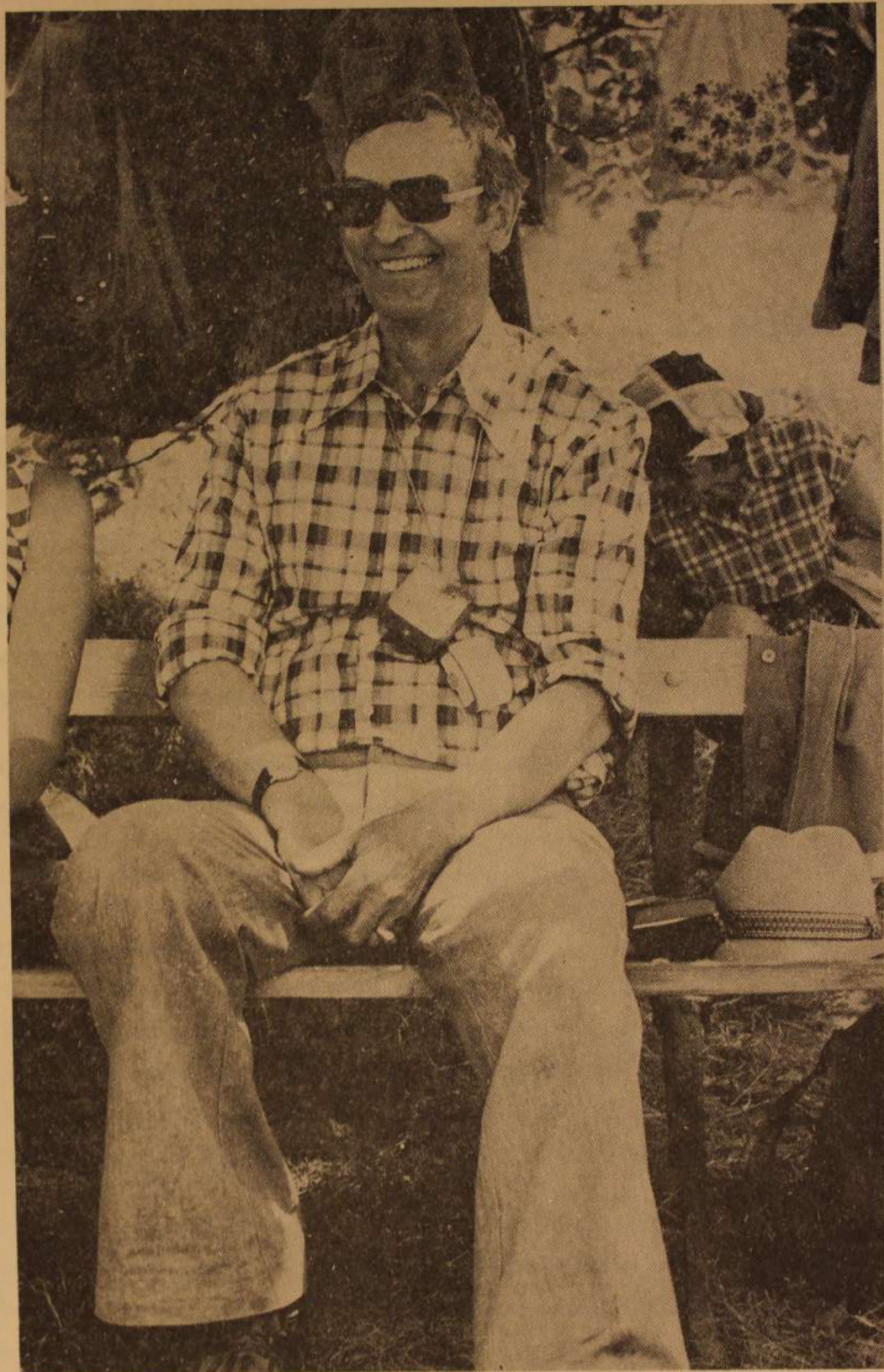
Декемврийски дни на българската средновековна археология
•Проф. д-р Станчо Ваклинов•

ПРИНОСИ
КЪМ
БЪЛГАРСКАТА
АРХЕОЛОГИЯ

I

Българска академия на науките
Археологически институт - Секция за средновековна археология
Национален археологически музей
София, 1992

Издателска къща АРГЭС



Проф. Ст. Ваклинов
на разкопки в Плиска - VIII. 1978 г.

*Посвещава се
на 70-годишнината от рождението на
проф. д-р Станчо Ваклинов (1921 – 1991)*

Научен редактор:
ДИМИТЪР ОВЧАРОВ
Отговорен редактор:
ИРИНА ЩЕРЕВА

СЪДЪРЖАНИЕ

<i>Ана Радунчева. За някои видове укрепителни съоръжения през неолита и енеолита</i>	<i>7</i>
<i>Петко Георгиев. Изображения на Зевс в бронзовата пластика на Долна Мизия.....</i>	<i>14</i>
<i>Васил П. Василев. Бронзови камбани от VI в</i>	<i>22</i>
<i>Нели Танчева-Василева. Късноантичен квартал в античния град Кабиле</i>	<i>26</i>
<i>Стефан Бояджиев. Архитектурният облик на Еленската църква край Пургон</i>	<i>31</i>
<i>Дафина Василева. Маяцкото градище – конструкция и техника на градеж</i>	<i>35</i>
<i>Димитър Овчаров. Към въпроса за укрепителната система на Велики Преслав</i>	<i>43</i>
<i>Живко Аладжов, Стойчо Бонев, Стоян Витлянов, Тонка Михайлова. Нови проучвания на една от крепостните стени във Вътрешния град на Преслав</i>	<i>48</i>
<i>Живко Аладжов. Предстоличен Преслав.....</i>	<i>53</i>
<i>Янко Димитров. Нови данни за археологическата карта на Плиска</i>	<i>58</i>
<i>Тодор Балабанов. Проучване на старобългарския комплекс "Кирика" край с. Калугерица</i>	<i>68</i>
<i>Виолета Димова. Ранно средновековна крепост при с. Цар Асен</i>	<i>74</i>
<i>Георги Атанасов. Кападокийски културни влияния в скалната обител при Мурфатлар.....</i>	<i>79</i>
<i>Борис Цветков. Ключката отбранителна линия на цар Самуил от 1014 г. – научни постижения, проблеми и нови данни</i>	<i>87</i>
<i>Ирина Щерева. Средновековният Сливен.....</i>	<i>92</i>
<i>Рашо Рашев. За хронологията и произхода на знака "ипсилон с две хасты"</i>	<i>96</i>
<i>Павлина Петрова. Към въпроса за седмолъчната розета в Плиска</i>	<i>103</i>
<i>Павел Георгиев. Дешифриране на загадъчния надпис от Плиска.....</i>	<i>107</i>
<i>Казимир Полконстантинов. За два паметника от IX-X в. с псалтирни текстове</i>	<i>113</i>
<i>Иван Йорданов. Печат на Филотей, синкел и митрополит на Евхаита, ръководител на дипломатически мисии в България</i>	<i>120</i>
<i>Виолета Нешева. Изображения на владетели от Първото българско царство</i>	<i>125</i>
<i>Йордан Алексиев. Проф. д-р Станчо Ваклинов и проучването на столицата Търнов</i>	<i>131</i>
<i>Атанас Писарев. Градоустройството при Главния вход на хълма Царевец</i>	<i>134</i>
<i>Лидия Квинто. Църквите на Трапезица в 1991 г. – състояние и наблюдения</i>	<i>138</i>
<i>Хитко Вачев. Опит за тълкуване на изображенията върху един капител от Царевец</i>	<i>146</i>
<i>Весела Писарова. Култът към Богородица в сакралната защита на средновековния град</i>	<i>152</i>
<i>Георги Стоянов. Напречна стена източно от църква "Св. Никола" – етап в крепостното строителство на Мелник.....</i>	<i>158</i>
<i>Цветана Комитова. Теренни обхождания на Станчо Ваклинов по долината на средна Струма</i>	<i>164</i>
<i>Въло Вълов. Принос към изследването на фасадната декорация на замъка "Баба Вига" във Видин</i>	<i>168</i>

<i>Стефка Ангелова, Румяна Колева.</i> За някои особености на раннославянската керамика в Северозападна България.....	173
<i>Маргарита Ваклинова.</i> Средновековен керамичен център в Никопол на Места.....	180
<i>Борис Д. Борисов.</i> Към въпроса за производството на керамика със златиста ангоба.....	188
<i>Снежана Горянова.</i> По повод на един вид керамични светилници от Преслав.....	194
<i>Йордан Алексиев.</i> Средновековни дестилационни съдове.....	199
<i>Радка Анчева.</i> Рисунки-графити върху керамиката от Царевец.....	204
<i>Людмила Дончева-Петкова.</i> Два модела за коланни апликации.....	210
<i>Тонка Михайлова.</i> Нови данни за производството на накити в Преслав.....	214
<i>Ваня Илинкина.</i> Развитие на цветната металургия в Кюстендил от античността до средновековието.....	220
<i>Димитър Янков.</i> Средновековни модели – матрици от Стара Загора.....	227
<i>Йосиф Мороз.</i> По въпроса за генезиса и предназначението на т.нар. "уроги".....	231
<i>Константин Тотев.</i> Костен гробен с релефни изображения от Силистра.....	236
<i>Димитър Топтанов.</i> Оловна ампула от крепостта "Красен" край Панагюрище.....	240
<i>Иван Джамбов.</i> Два паметника на изкуството в средновековния Копсис.....	243
<i>Тодор Овчаров.</i> Средновековни женски накити от Търновград.....	247
<i>Росица Морева-Арабова.</i> Два златни наушника от Археологическия музей – Пловдив.....	252
<i>Емилия Евтимова.</i> За обичая "Харонов обол" (наблюдения от Преслав).....	258
<i>Николай Овчаров.</i> Монограми на цар Михаил Шишман или знаци в погребалния обряд.....	261
<i>Кина Койчева.</i> Средновековният некропол в Габрово.....	265
<i>Бони Петрунова.</i> Късносредновековен некропол в Калугерица.....	271
<i>Никола Дамянов.</i> Археологически свидетелства за скрито християнство в Родопите.....	280
<i>Андрей Меламег.</i> Средновековна църква № 1 от подградието на крепостта "Красен" край Панагюрище.....	284

КАПАДОКИЙСКИ КУЛТУРНИ ВЛИЯНИЯ В СКАЛНАТА ОБИТЕЛ ПРИ МУРФАТЛАР

Георги Атанасов

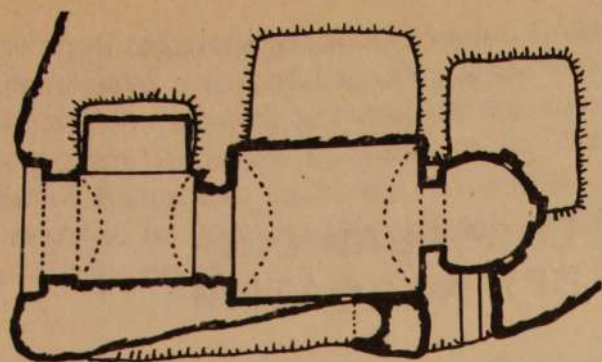
Скалната монашеска обител край Мурфатлар, недалеч от Констанца, е сред най-дискутираните археологически обекти¹. В мнозинството от публикациите, обаче, се засягат проблемите и градят изводи основно върху графичното богатство (надписи, рисунки и знаци) и керамика, докато архитектурата е оставена съвсем на заден план². В настоящата работа разсъжденията градят основно върху непълните описания И. Барня и на непосредствените ми впечатления от паметника.

Досега са предложени три тези за датировката и етническата принадлежност на Мурфатлар. Първата е формулирана от И. Барня и е наложена като основна в румънската историопис. Според нея обителта е оформена към края на X-началото на XI в. при установяването на византийското господство в Добруджа. В тази връзка се откриват палеохристиянски, византийски, проторумънски, варяжки, печенежки и на последно място български културни влияния.

Втората теза се застъпва от П. Дякону и П. Настюрел³. Те смятат, че обителта е оформена през втората половина на X в. и също виждат разноетнично присъствие. Интересна е идеята за готско присъствие, което се свързва с някои графити (надписи и рисунки) и съобщението на латинския писател Уолфриг Страбо за това, че в началото на IX в., край Томи (Констанца) живеели готи-ариани.

Третата теза се застъпва от българските изследователи, а донякъде от румънската археоложка М. Комша и полския лингвист Е. Триарски⁴. Въз основа на многобройни успоредници на графитите и керамиката с находки от старобългарските центрове се заключава, че скалният "манастир" (?) е паметник на българската култура от IX-X в.

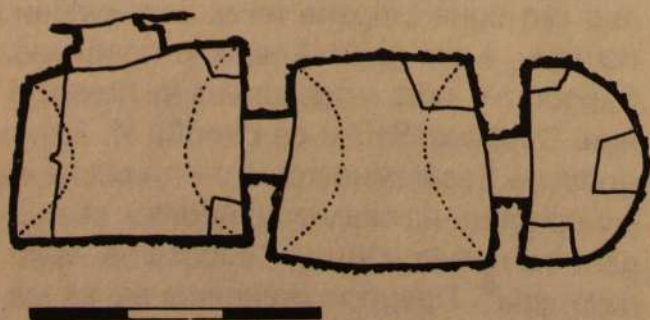
В североизточните български земи са открити десетки скални църкви и манастири, датирани от ранновизантийския период (V-VII в.) епохата на Първото (XI-XII в.) и Второто (XII-XIV в.)⁵. Още повече са проучени зиданите църкви и манастири от ранното и зрялото Средновековие (IV-XIV в.). Въпреки, че са в една и съща, отликите са твърде съществени и многопосочни. Помещенията и особено църквите в Мурфатлар са замислени и изпълнение по предварителен план, който не е бил съобразен с формите на естествени пещери, както при повечето от скалните манастири в Добруджа. В тебеширения масив до Мурфатлар от една страна няма естествени пещери, а от друга кредата позволява бързото и леко моделиране на помещения. Съобразявайки се с това И. Барня допусна възможността за търсене на успоредници на скалната обител със зиданите паметници на "високата" архитектура⁶. Предположенията му за малоазийски паралели са интересни, но недостатъчно обвързани с конкретни



Обр. 1. Параклис на Никита Стълпник в Гюлдере.

обекти и слабо конкретизирани. Раннохристиянското култово строителство, към което ни препраща трудно се синхронизира по време и проблеми с Мурфатлар, който сам Барня определя към началото на XI в. При очевидните липси на паралели на мурфатларските църкви в зиданите и скални храмове в Добруджа, Балканите, Италия, Гърция, Крим и Северна Африка, успоредиците в Кападокия се очертават релефно и заслужават специален коментар.

От пръв поглед прави впечатление, че всички мурфатларски църквици са с обширни притвори, което донякъде е обяснимо с изискванията на някои монашески литургии и тайнства⁷. Анализирайки плановете на кападокийските църкви М. Рестле забелязва, че за разлика от зиданите храмове от IX-XI в., където притворите са допълнително градени към XII в., при скалните храмо-



Обр. 2. Църква В-1 в Мурфатлар.

ве от VI-XI в. притворите винаги са изсечени заедно с църквите⁸. И в повечето случаи, за разлика от византийския (и българския) зидан храм от IX-XI в., те са много по-дълги, отколкото широки. Почти всички градени и скални църкви у нас от IX-XI в. също имат къс, напречно разположен спрямо наоса притвор, докато този в църква В-1 в Мурфатлар е необичайно дълъг (обр. 2). Притворът обаче е само един от елементите, които я свързват с цяла група кападокийски еднокорабни, едноапсидни и сводести скални параклиси с голям притвор⁹. Поразителна е приликата на църквата В-1 с параклиса на Никита стълпник в Гюл дере (обр. 1)¹⁰. И двете църкви са със сводести тавани големи полукръгли апсиди и апсидни олтари. Пропорциите в размерите се разграничават много малко. Наскоро Л. Родлей след анализ на архитектурата и стенописите в Гюл дере датира параклиса към средата на IX в. Н. Тиери на базата на стенописите настоява долната граница да се премести към VI-VII в.¹¹. Въпреки някои резерви по аргументите на Тиери все пак в заключението си Родлей признава, че еднокорабните едноапсидни сводести църкви с притвор са стара кападокийска практика още от V-VI в.¹².

Една от мурфатларските църкви (В-2, обаче, е с напречен наос¹³ – явление, което не се практикува при планирането на еднокорабните и едноолтарни базиликални църкви в България. Най-близките успоредици отново ни насочват към Кападокия. До новата църква в Токали клисе е пристроен оригинален еднокорабен едноапсиден параклис от средата на IX в. Още Жерфанион отбелязва, че тази църква с напречен цилиндричен свод има своите най-близки паралели в Тур Абдин в Месопотамия¹⁴. Наистина църквите със зидан напречен сводест наос отсъствуват в Кападокия, но са особено разпростра-

нени в Междуречието. Въз основа на още примери от долината на Гърме, Родлей разви идеята на Жерфанион, че през VIII-IX в. тази месопотамска архитектура намира прием в Кападокия¹⁵.

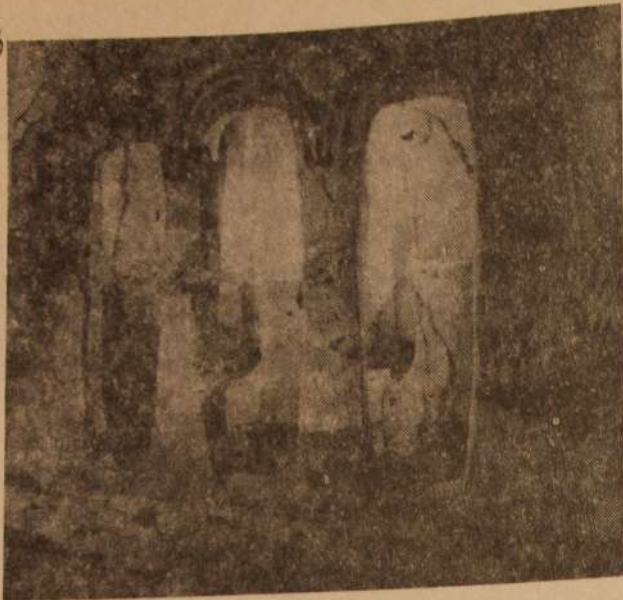
Една от важните архитектурни и литургични, особености на мурфатларските църкви, без успоредици в България и Балканите, са апсидите. За разлика от малките наоси те са сравнително обширни с добре подчертана кръгла, подковообразна или полукръгла форма. Причината за това е една единствена – за да може олтарната маса и тайнствата да се съсредоточат само в апсидата. Това е необичайно за църковната архитектура на България и Византия, където олтарната маса е почти винаги пред сравнително неголяма апсида. Тези пропорции и необходимото пространство за хода на литургията са наложили в каноничния зидан храм олтарната преграда да се изнесе повече или по-малко пред апсидата¹⁶, докато в Мурфатлар олтарната преграда е винаги на границата между наоса и апсидата. Паралел на тази практика намираме отново в кападокийските скални църкви. Олтарната преграда на църквата В-4 в Мурфатлар има конструкцията на тази от Токали клисе¹⁷.

Появата и разпространението на кръглите и подковообразни апсиди се отнася към IV-VI в. и се свързва с Мала Азия, Сирия, Северна Африка, Испания и Армения¹⁸. На Балканите и в Източна Европа не намират широк прием и почти отсъствуват в българската църковна архитектура, но в IX-XII в. приложението им процъфтява именно в кападокийските скални църкви¹⁹. Там обаче не е регистрирано изсичането на контраапсида, каквато има в атриума на Е-3 в Мурфатлар²⁰. Иначе контраапсидата е масово архитектурно явление в Мала Азия, Северна Африка и Испания през V-VIII в.²¹. В Сирия и Кили-

кия има дори църкви с атриумни контраапсиди, но датирани в VI в.²². По този повод контраапсидата на Е-3 може да се разглежда като раннохристиянска реплика. В същото време трябва да отбележим, че в испански скални църкви и западноевропейски храмове от IX в. има много случаи на контраапсиди, свързани предимно с материални нужди²³.

И. Барня споменава за раннохристиянски традиции по повод вдълбаването в апсидата пред олтара на В-3 вани за ритуално измиване²⁴. Основателно се търсят паралелите им в малоазийската архитектура и литургия през IV-VI в., но това е само част от истината за разпространението им²⁵. Подобни вани се срещат често в някои кападокийски скални църкви през IX-XI в. (Старата Токали клисе, параклис № 1 в Гюл дере и др.)²⁶. Тази традиция отсъствува в архитектурата и литургията на средновековните църкви в България.

За разлика от храмовете в България и на Балканите, но аналогично на кападокийските скални църкви, олтарите в Мурфатлар са поставени в самата апсида (обр. 1, 2). Приликата, обаче, не свършва до тук. Като в Кападокия, така и в Мурфатлар те са монолитно изсечени паралелепипедни каменни блокове, като в повечето от случаите са плътно прилепнали до източната стена²⁷. По този повод трябва да споменем комбинацията олтар-синтрон в кападокийската църква Селиме клисе и параклис В-4 в Мурфатлар²⁸. В Мурфатлар има свободно стоящ в апсидата олтар (В-3)²⁹, както е в кападокийските църкви Св. Симеон в Зилве, Кемерли клисе, църква № 1 в Гюл дере³⁰. Преобладават обаче прилепените към апсидата олтари, които се смятат за продължение на една раннохристиянска традиция, свързана с малоазийската и сирийската литургия, чиито традиции се оказват най-устой-



Обр. 3. Стенопис в църква В-4
в Мурфатлар.

чиви в скалната кападокийска архитектура³¹. Тук се докосваме за проблема за броя на апсидите и пастофориите. Проучвателите на кападокийските църкви са забелязали, че от V-VII до X-XI в. те са едноапсидни. Едва към XI в. започва добавянето на пастофориите³². Има и триапсидни оригинални храмове, но почти навсякъде те имат скъсен (често напречен) наос и определено се смятат за чужда традиция, привнесена по-късно в тамошните скални манастири³³. Затова не е изненадващо, че всички мурфатларски църкви са едноапсидни и без пастофориите, та дори и църквите В-2 и Е-5, чийто наос е сравнително широк. Същевременно в България и Византия през IX-XIV в. триапсидната църква бележи масово разпространение. Пак през същия период сводестите тавани на зиданите храмове в България са голяма рядкост, докато в скалните параклиси на Кападокия и Мурфатлар почти без изключение са такива.

Да хвърлим поглед и върху изобразителния материал по стените на мурфатларската обител. Приликата на повечето графити с тези от старобългарските центрове от IX-XI в.

трудно може да бъде отхвърлена с научни аргументи³⁴. Принадлежността на кирилските надписи към епохата и културата на Първото българско царство е неопровержима³⁵. И все пак има една група рисунки, които са твърде специфични и не намират успоредици сред хилядите графити от раннобългарските центрове. Това са изображенията на светци-оранги, чиято специфична иконография няма аналози нито из Добруджа, нито на Балканите³⁶. Що се отнася до кръстовете, то е необходимо известна диференциация. Паралелите на повечето са действително в раннобългарските центрове, но не бива да забравяме, че кръстовете с триъгълни и разклонени краища са в репертоара на изобразителното изкуство на целия християнски свят през средновековието. Но в Мурфатлар се откриват често релефни, рисувани и врязани гръцки и малтийски кръстове, чието разпространение в кападокийските църкви е преобладаващо. Ако това е случайност, то едва ли е случайна едноцветната архитектурна стенопис в В-4 (обр. 3). Нанесените върху варовата мазилка ленти с червена охра следват плътно извивките на аркадата и колонките на олтарната преграда. Този маниер напомня стила на зографисване в цяла група кападокийски църкви, познат в науката като едноцветна червенофигурна живопис³⁷. Изхождайки от Буге и Гееркен някои автори свързваха този стил с иконоборческия период³⁸. Но така е изписана и новата Токали клисе (Гьорме 7), която се датира след началото на X в.³⁹ Този и много други примери налагат мнението, че корените на това явление са в V-VI в., но истинският му разцвет в Кападокия е през IX-XI в.⁴⁰ Докато в Мурфатлар червенофигурната стенопис се ограничава до архитектурни детайли и кръстове, то в Токали клисе и други църкви от X-XII в. тези мотиви само допълват житийните

регистри. В кападокийската църква Азик сарай от VIII-IX в., обаче, едноредната стенопис, подобно на В-4 в Мурфатлар, се свежда предимно до линейни арки и малтийски кръстове⁴¹. Тази датировка загатва от една страна, че мурфатларските стенописи са продължение на една по-стара традиция, а от друга, че дори и да не са иконоборчески, в тях живеят реплики от иконоборческото изкуство. Раздвижването на интериора предимно с рисувани и релефни кръстове, аркади и други архитектурни детайли се среща и в кападокийските църкви от X-XI в., което, според мен, свидетелства за една устойчива традиция⁴².

Няколко думи и за монашеската организация в Мурфатлар. Не случайно избягвам термина "манастир", защото планът на скалната обител ни най-малко не се припокрива с плановете на средновековните манастири. Освен това в земите на средиземноморския басейн са проучени стотици скални манастири от V-VI до XII-XIV в., благодарение на което знаем достатъчно за формите на монашеска организация. В Мурфатлар, обаче, отсъствуват основните помещения за един киновиален манастирски ансамбъл – трапезария, магерница, общомонашески спални, групирани килии, игуменарница и пр. Прави впечатление, че броят на килиите почти съответствува на броя на църквите. Предполагам, че Мурфатлар е обитаван от малка група отшелници, като всеки сам с помощта на останалите или с ктиторска намеса е оформил килия с молитвен параклис. Тази практика е известна още от раннохристиянската епоха и се свързва с имената на великите анахорети Антоний и Паусий, около чиито скални килии са се групирани последователи⁴³. Големият им авторитет прави тази организация популярна през цялото средновековие и особено в Атон до средата на X в.⁴⁴. Как на практика се реали-

зира съдим по проучването на кападокийските скални обители Гюл дере и Карабас клисе⁴⁵. В Гюл дере е и най-близката по план и размери до В-1 кападокийска църква, която всъщност е параклис на отшелника Евтимий (обр. 1) разположен под килията му⁴⁶. Първоначално Евтимий е изсякъл съвсем малка църквица, но в последствие местния военачалник Евстатий е спонсориран оформянето и зографисването на по-голяма църква. Така около средата на IX в. отшелника Евтимий се оказва с два параклиса. Не е изключено с ктиторска намеса да са построени и по-големите мурфатларски църкви В-1 и В-4. Именно в В-4 е разчетен китилски надпис на висш държавен администратор в Първото българско царство, който според Й. Барня е жупан Георги, а според К. Попконстантинов е анонимен тоупан (старобългарска титла от тюркски произход) от Плиска⁴⁷. По този повод ще обърна внимание, че абсолютната откъснатост на отшелниците от средновековното общество е мит. Още Д. Хуссей и Ив. Соколов, въз основа на богат документален материал за византийското монашество акцентуват, че отшелниците са изпълнявали важни обществени "поръчки"⁴⁸. Освен това анахоретите били и най-предпочитаните изповедници на светски и духовни лица. Византийската и българската средновековна история са изпълнени със случаи, когато аристократи, военачалници, царе и императори търсят съвет и благословия от почитан пустинник. В мурфатларската църква В-4 има няколко старобългарски надписа, в които се четат имената на поклонници – отец Симо, поп Ян (Йоан, Дамян?) и някой си Дамян⁴⁹.

Хипотетично предполагам, че отшелниците в Мурфатлар в известен етап са достигнали до идеограмна организация, която е разпространена в Мала Азия през X в.⁵⁰. Тя позволява са-

мостоятелност на монасите в личния живот и молитвата, но изисква общи празнични литургии и избор от отшелническото събрание на почитен наставник (авва, старец). Знаем, че един от горещите застъпници на идеограмите, Павел Латрийски, е бил в лична кореспонденция с българския цар Петър и не е изключено косвено да е повлиял за разпространението им в България към средата на X в.⁵¹ Най-сетне разположението, размерите и синтрона в мурфатларската църква В-4 предполагат функциите на общ идеограмен молитвен дом, в който за празнични литургии са идвали и лица от висшия клир. По повод един кирилски надпис в тази църква някои твърдят, че сред тях е бил и самия български патриарх Дамян⁵².

Близостта между мурфатларските и кападокийските скални църкви откриваме в още един, наглед незначителен, но твърде показателен признак – начинът на строителство. Това са изкуствени помещения, работени както и при кападокийските манастири чрез сводести галерии⁵³.

Приведените аналогии дават достатъчни основания да видим разнопосочни кападокийски влияния в Мурфатлар. Справедливостта изисква да допълним още, че в мурфатлар се долавят не само кападокийски влияния. Хетерогеността на монашеските общности през средновековието е всеизвестна, а масовото навлизане на старобългарската култура, респективно на старобългарски монаси, в Мурфатлар е очевидно. Отбелязвали сме и друг път близостта в плановете и детайлите между мурфатларските и испанските монашески обители⁵⁴. Някои от скалните църкви и манастири в провинциите Аллава и Тревиньо се свързват с визиготите от VII-IX в.⁵⁵ За визиготска християнска община в района на Констанца в началото на IX в. съобщава Уолфрид Страбо⁵⁶. Според мен бли-

зостта между обителите в Мурфатлар и Аллава се дължи на общ първоисточник на влияние. С пряк контакт и исторически връзки през V-VIII в. между Кападокия и Аллава се обяснява близостта в скалните им обители⁵⁷. Най-сетне християнизацията на визиготите също се свързва с Кападокия, откъдето е и първият им ариански епископ⁵⁸.

За пътищата, по които кападокийските влияния достигат до Мурфатлар, засега могат да се правят само догадки при липсата на конкретни писмени извори.

В заключение ще се спрем на датировката на скалната обител в Мурфатлар. Не приемам, че е възникнала след пагането на Добруджа под византийска власт през 971 г.⁵⁹ или чак след 1000 г.⁶⁰ Мурфатларските параклиси имат паралели с кападокийските еднокорабни църкви, които се датират в VIII-X в. За по-ранна дата говорят и някои типове керамика (сивочерни гърнета с излъскана украса), които се датират не по-късно от края на IX-началото на X в. Връзката на добруджанския каменен вал и обителта многократно е подчертавана⁶¹, а датировката му е прецизирана към началото на X в. Допусках, че някои църквици и килии в Мурфатлар са по-ранни от вала, но в определен момент те функционират синхронно⁶².

По-трудно се прецизира горната хронологическа граница на обитаване на Мурфатлар, защото разчетените "дати" в някои надписи се оказаха неточни⁶³. Показателна е липсата на керамика, датирана между средата и началото на XI в., носеща определени характеристики⁶⁴ и каквато има в находища от Добруджа като тези при Цар Асен, Огърци, Капидава и др. Теоритически може да се допусне, че животът в Мурфатлар прекъсва с нашествието на печенезите⁶⁵.

- ¹ По-пълна библиографска справка вж: *I. Barnea, Șt. Ștefănescu. Din istoria Dobrogei, III. București, 1971, p. 180; Christian art in Romania, 2. Bucarest, 1981, p. 17-19.*
- ² За керамиката вж: *I. Barnea. Ceramica din cariera de cretă de la Basarabi (reg. Dobrogea). — SCIV, XIII, 2, 1962, p. 349-371; За графитите и малко за архитектурата вж: I. Barnea. Les monuments rupestres de Basarabi en Dobroudja. — Cahiers Archéologiques, XIII, 1962, p. 187-207; Din istoria..., p. 190-191.*
- ³ *P. Diaconu, N. Petre. Quelques observations sur le complexe archéologique de Murfatlar (Basarabi). — Dacia, XIII, 1969, p. 443-456.*
- ⁴ *V. Veševliev. Beobachtungen über die protobulgarischen Inschriften bei Basarabi-Murfatlar. — ИНМВ, XIII (XXVIII), 1977, с. 50-57; Ив. Гълъбов. Средновековната българска кирилска епиграфика през последните 30 години. — Археология, XVII, 4, 1975, с. 15-25; Д. Овчаров. За характера и принадлежността на средновековните рисунки от Басараби. — Археология, XVII, 4, 1975, с. 15-25; К. Попконстантинов. За надписите с "gamma" от скалния манастир при Мурфатлар. — В: Преслав, 3, 1983, с. 135-149; Les inscriptions du monastère rupestre près du village Murfatlar (Basarab). Etat, théories et faits. — In: Dobrudža. Etudes ethnoculturelles. Sofia, 1987, p. 115-144; E. Tryjarski. Etat actuel des recherches sur l'alphabet de Murfatlar et de Pliska. — In: Journal Asiatique, 1981, p. 361-371; M. Комша. К вопросу истолкования некоторых граффити из Басараби. Dacia, VIII, 1964, с. 365.*
- ⁵ *Г. Атанасов. Скални монашески обители в Добруджа (IV-XIV в.) (Автореферат на кандидатска дисертация). С., 1990, с. 2-20.*
- ⁶ *I. Barnea. Les monumentes..., p. 195; Din istoria..., p. 190-191.*
- ⁷ *Ив. Гошев. Старобългарската литургия според български и византийски извори от IX-XI в. — ГСУ БФ, IX, 1932, с. 14.*
- ⁸ *M. Restle. Kappadokien. — In: Reallexikon zur byzantinische Kunst, I-23. Stuttgart, 1978, Col. 1044.*
- ⁹ *L. Bodley. Cave monasteries of Byzantine Cappadocia. Cambridge, 1985, p. 225-226; M. Restle. Op. cit., Col. 995-1001.*
- ¹⁰ *L. Rodley. Op. cit., p. 186-188, pl. 168, 70.*
- ¹¹ *N. Thierry. L'église reinte de Nicéas Stylite et d'Eustrate Cliurarque en Cappadoce. — In: Communications, 14^e Congrès international des études byzantines, Bucharest, 1971. București, 1976, p. 453.*
- ¹² *L. Rodley. Op. cit., p. 226.*
- ¹³ *I. Barnea. Christian art..., p. 50.*
- ¹⁴ *G. de Jerphanion. Les églises rupestres de Cappadoce, I. Paris, 1925, p. 59.*
- ¹⁵ *L. Rodley. Op. cit., p. 226.*
- ¹⁶ *Kl. Wessel. Altar. — In: Reallexikon zur byzantinische Kunst, I. Stuttgart, 1966, Col. 118.*
- ¹⁷ *M. Restle. Die byzantinische Wandmalerei in Kleinasien. Recklinghausen, 1967, S. 116, 126, 142, 144. Pl. I, II, VIII, X, XXVI, XXVII, XXXVI, LVI, LVII, LXVIII, LXI, LXII; Kappadokien..., Col. 982.*
- ¹⁸ *Ch. Delvoye. Apsis. — In: Reallexikon zur byzantinische Kunst, I, Stuttgart, 1966, Col. 248, Abb. 3, 4, 7; A. Л. Якобсон. Закономерности в развитии раннесредневековой архитектуры. Л., 1983, с. 58.*
- ¹⁹ *G. de Jerphanion. Op. cit., pl. 22, 27, 28, 43, 61, 95.*
- ²⁰ *I. Barnea. Christian..., p. 78-82.*
- ²¹ *Ch. Delvoye. Études d'architecture paléochrétienne et loyrentine. II. L'Abside. — Byzantion, 32, I. 1962, p. 291-310, 489-507.*
- ²² *Ch. Delvoye. Atrium. — In: Reallexikon zur byzantinische Kunst, I. Stuttgart, 1966, Col. 432, Abb. 5, 7, 10; A. Л. Якобсон. Цум. съч., с. 66.*
- ²³ *A. Grabar. Martyrium, I. Paris, 1946, p. 533-537; Latxaga. Iglesias rupestres visigóticas en Allava. La Capadocia del Pais Vasco y el complejo rupestre más importante de Europa. Bilbao, 1976, p. 147-167, fig. p. 37 et 80. Авторът привежда исторически и археологически факти за канатокуйски влияния в тези скални манастири.*
- ²⁴ *I. Barnea. Christian art..., p. 80.*
- ²⁵ *Α. Ορλανδος. Η ξυλόσεγος παλαιοχριστιανική βασιλική τῆς Μεσογειακῆς Λεκάνης. II, Αθήναι. 1954, σ. 469—471.*
- ²⁶ *M. Restle. Kappadokien..., Col. 1057.*
- ²⁷ *I. Barnea. Christian art..., p. 50, 58, 78, 84.*
- ²⁸ *L. Rodley. Op. cit., p. 69-70, fig. 13; I. Barnea. Christian art..., p. 58.*
- ²⁹ *I. Barnea. Christian art..., p. 52.*
- ³⁰ *M. Restle. Die byzantinische..., S.*